



الضيعة التربوية للمعاقين - سيدي ثابت
FERME THÉRAPEUTIQUE POUR HANDICAPÉS - SIDI THABET

GAIA, LA FERME THARAPEUTIQUE DE SIDI THABET

une association qui travaille pour un impact global

une entreprise sociale et solidaire

une expérience pilote pour valoriser

- La professionnalisation du monde associatif
- L'innovation dans la collecte de fond
- Le développement d'un label spécifique pour appuyer la RSE des entreprises
- La valorisation des thérapies alternatives dans la prise en charge de l'handicap
- La sensibilisation à la différence et l'éducation du regard
- L'inclusion comme voie de développement d'une société responsable

LE PROJET DE L'ESPACE
CULTUREL GAIA

INNOVATION PAR LA VISION INCLUSIVE

L'Espace culturel Gaïa

GAÏA A ENTREPRIS LA CONSTRUCTION D'UN ESPACE CULTUREL SUR SON SITE. ELLE COMPTE AINSI METTRE EN VALEUR L'IMPACT DE L'ART THERAPIE SUR SES JEUNES A TRAVERS LEUR PROGRAMME DE PRISE EN CHARGE INDIVIDUEL PERSONNALISE ET MULTIDISCIPLINAIRE

CET ESPACE ACCUEILLERA AUSSI DES COLLEGIENS DE LA REGION POUR LEUR FAIRE PROFITER DE CETTE INFRASTRUCTURE ET CES DISCIPLINES, CES CONTACTS SERVIRONT A FAIRE PRENDRE CONSCIENCE AUX JEUNES VALIDES DEFAVORISES DE LA CHANCE QU'ILS ONT, A LEUR OUVRIR DES HORIZONS JUSQUE LA MECONNUS ET A LEURS FAIRE PRENDRE CONSCIENCE DE L'EXISTANCE DES PSH ET AU RESPECT DE LA DIFFERENCE.

CE PROJET SERA AUSSI EXPLOITÉ POUR ORGANISER DES MANIFESTATIONS EN VUE DE COLLECTER DES FONDS (STEAMBULding, DEJEUNERS...)

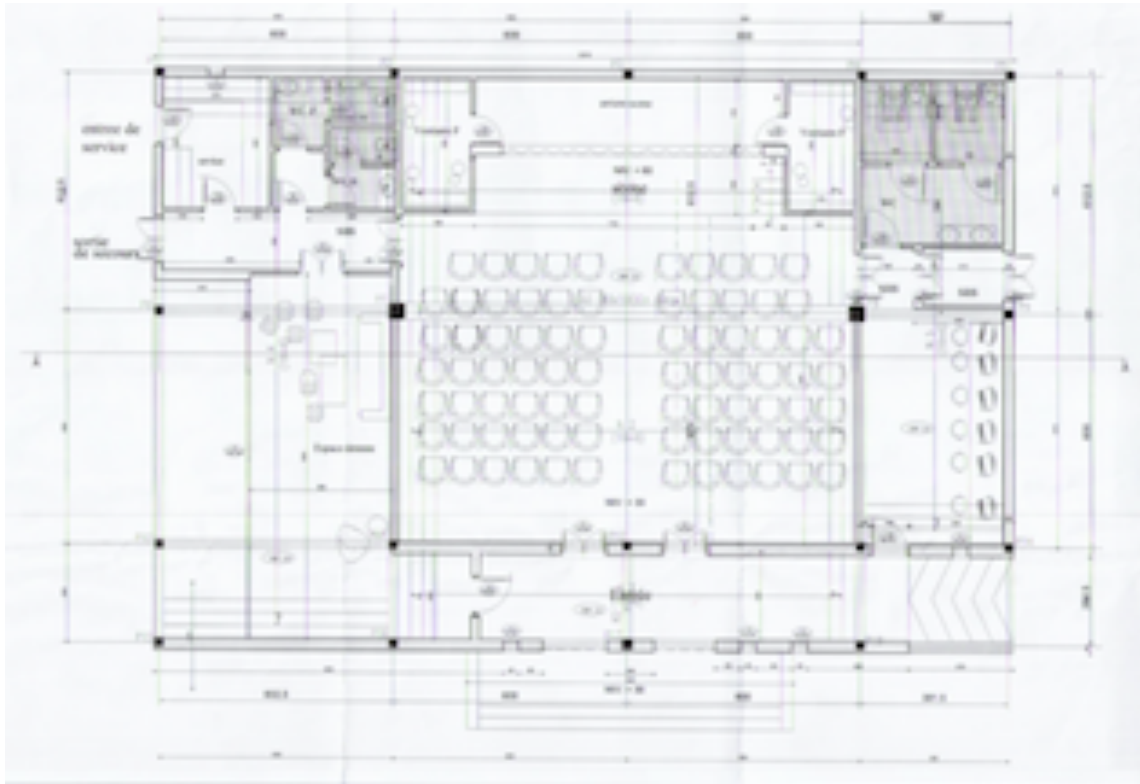


PHOTO DU 12/01/2017



Contexte

L'action vise Sidi Thabet : une ville – faisant partie du gouvernorat de l'Ariana - située à une trentaine de kilomètres au nord-ouest de Tunis. Organisée initialement en bourg agricole, elle s'est - par la suite - développée fortement pour devenir le siège d'une délégation et le centre d'une municipalité comptant 8 909 habitants en 2004 (Recensement de 2004, Institut national de la statistique)–Construite en haut d'une colline dominant une plaine agricole dédiée à la culture des céréales et des oliviers, elle abrite également l'un des plus importants haras du pays. Depuis 2003 s'est également développé un pôle technologique spécialisé dans les biotechnologies et l'industrie pharmaceutique, qui associe une pépinière d'entreprises de haute technologie, un campus et des laboratoires de recherche.

L'évolution de la vocation de cette région n'a cependant pas suffi pour impacter la situation de ses jeunes au quotidien et ceci se voit à travers les indicateurs suivants :

- Augmentation du taux d'abandon scolaire
- Age précoce de l'abandon des établissements scolaires
- Evolution du taux d'échec scolaire
- Taux de chômage élevé
- Isolement et délinquance des jeunes

Plusieurs structures participent à l'éducation de ces jeunes selon leur profil :

- Etablissements scolaires publics pour jeunes valides
- Etablissements spécialisés pour les porteurs de handicap

Les établissements scolaires publics accueillent les jeunes valides. Ces derniers sont, en 2016, au nombre de 1913 dans la zone de Sidi Thabet, âgés de 12 à 19 ans (1200 collégiens et 713 lycéens). Le collège et le lycée assurent l'enseignement selon le programme national et ne peuvent assumer d'autres charges pour l'épanouissement culturel, le développement artistique ou les découvertes des nouvelles technologies. Ils laissent cette charge à la maison des jeunes de Sidi Thabet ; il s'agit de l'une des 3 structures prévues pour l'animation et le divertissement des jeunes dans le gouvernorat de l'Ariana qui compte plus de 50% de sa population dans cette tranche d'âge.

Pour cette structure dédiée aux jeunes de Sidi Thabet, outre son incapacité à accueillir l'effectif en question, elle n'est pas équipée pour accueillir des jeunes à besoins spécifiques et ne suffit pas à intéresser les jeunes valides, en quête nouveaux horizons en phase avec le monde d'aujourd'hui. Cette situation provoque un renforcement du sentiment d'exclusion des jeunes de la région, qui se trouvent tentés de suivre des alternatives sectaires ou des groupements mafieux.

Les établissements spécialisés, agissent pour prendre en charge des jeunes à besoins spécifiques. Les structures situées à Sidi Thabet sont :

- ESSANAD, agissant depuis 1996 pour les personnes en situation d'handicap sans soutien familial
- Centre pour Aveugles, agissant depuis 1956 pour les aveugles et les mal voyants
- Gaïa, association de la ferme thérapeutique agit depuis 2009, pour prendre en charge 74 jeunes porteurs de handicaps mentaux (en 2016) et issus de familles nécessiteuses ne pouvant pas assumer la charge qui leur est infligée. Elle leur assure une prise en charge éducative, thérapeutique et une formation professionnelle. Elle veille aussi à leur intégration sociale et ce à travers différentes actions sportives et culturelles menées conjointement avec des écoles/lycées et des entreprises privées. Une équipe pluridisciplinaire composée d'éducateurs spécialisés, de psychologue et de formateurs veille au bon déroulement du programme individuel arrêté pour chaque PSH (Personne en situation d'handicap).

L'initiative

Gaïa a entamé ce projet dans le domaine culturel et artistique suite à l'observation des résultats encourageants obtenus par une autre méthode alternative : la thérapie par la médiation de l'animal (atelier du petit animal: zoo-thérapie et atelier équestre: équi-thérapie). Une expérience avant-gardiste, dont Gaïa en a fait sa spécificité et qui a permis d'utiliser des moyens connus par des bénéficiaires habitués aux animaux pour atteindre des objectifs thérapeutiques.

GAÏA souhaite aujourd'hui adopter l'ART-thérapie comme une deuxième alternative concourant à l'amélioration de l'impact de sa prise en charge. Des ateliers de musicothérapie, de théâtre et de danse sont déjà organisés avec des résultats très positifs observés sur les bénéficiaires : bien-être, épanouissement, diminution très significative des actes de violence physique et verbale, confiance en soi.

Au vu de cette situation, Gaïa a aussi travaillé pour mettre en place des canaux de communication via l'approche inclusive entre deux franges de la société qui se côtoient et ne se connaissent pas et ce par la mise en place d'un langage universel tel que l'ART sous toutes ses formes. Outre les effets positifs directs escomptés tels que le développement personnel ainsi que la confiance et l'estime de soi, Gaïa entame par la même un travail sur les mentalités préparant ainsi les adultes de demain à être conscients des forces et richesses de chacun et à voir que le handicap n'est que différence.

Présentation du projet

Il s'agit de la mise en place d'un programme culturel pour les jeunes valides et personnes en situation de handicap (PSH) de la région de Sidi Thabet .

Objectif

Ce projet vise à apporter une réponse adaptée aux besoins des jeunes de la région de Sidi Thabet (jeunes en situation de handicap et jeunes valides) laissés pour compte, pour insuffler un élan à leur développement et leur proposer des alternatives pour leur choix de vie. Par ce projet, Gaïa contribuera à la lutte contre l'exclusion et la délinquance chez les jeunes de cette région.

Impact général

La mise en place de l'espace culturel permettra à Gaïa de développer des activités qui se font actuellement dans des conditions inadéquates (exp : théâtre dans un coin de la cantine). Ceci permettra de prodiguer aux bénéficiaires une prise en charge de meilleure qualité.

Ce projet permettra aussi à la ferme de s'ouvrir davantage sur l'extérieur en accueillant des jeunes des collèges et lycées de la région pour qui l'accès aux activités culturelles est quasi inexistant vu le manque, voire l'absence de structures dédiées à ces disciplines culturelles et artistiques. Ceci leur fera voir d'autres débouchées, leur fera découvrir des vocations et leur présentera des alternatives à l'exclusion, l'extrémisme et l'obscurantisme.

Grâce à ce projet, Gaïa souhaite amorcer une nouvelle manière de faire avec les PSH par l'approche inclusive. En effet, à défaut que les PSH puissent se rendre dans des lieux publics non accessibles et inadaptés, Gaïa invite les personnes valides à venir à la ferme partager des activités culturelles avec les PSH. Cette approche est de nature à changer les mentalités quant au regard que la société peut porter sur les PSH pour créer un environnement de respect mutuel entre PSH & personne valide où les différences sont respectées.

C'est un projet innovant qui amènera une nouvelle manière de prise en charge des PSH qui jusque-là étaient exclues du tissu social et créera une dynamique culturelle dans la région. Ainsi, les objectifs attendus de ce projet sont multiples tant au niveau des PSH que des personnes valides et par ricochet l'ensemble de la population locale.

La cible

Le groupe ciblé par le projet est constitué :

- des Personnes en situation d'Handicap et issues de familles nécessiteuses habitant les environs de Sidi Thabet et bénéficiaires de la ferme, au nombre de 60 parmi les 70 bénéficiaires de Gaïa, (car on prévoit d'avoir 10 PSH avec handicap lourd ou très lourd les empêchant de participer à ces ateliers/disciplines).
- des Personnes en situation d'Handicap et faisant partie d'autres associations (20)
- Des collégiens et lycéens faisant partie des établissements scolaires publics de la région de Sidi Thabet impliqués dans la convention élaborée avec le ministère de l'éducation nationale. Ces jeunes seront au nombre de 60 chaque année.

Ils seront sélectionnés de façon à pouvoir travailler avec les PSH sur des projets d'art de la scène de façon à avoir une action complémentaire à celle des PSH

Au total :

140 personnes seront concernées chaque année :

- 80 PSH*, épanouis, acceptés, intégrés dont 60 PSH de la ferme thérapeutique GAIA, issues de familles nécessiteuses de la région de Sidi Thabet, Chorfoch, Kalaat Landlous, cité Ettadhamen, Borj Touil et 20 PSH d'autres centres pour handicapés du gouvernorat de l'Ariana
- 60 jeunes valides épanouis et responsables

Situation désirée

A la fin du projet, plusieurs changements seront observés par rapport à la situation de départ, ainsi :

- Un espace culturel sera construit et aménagé
- Des PSH auront accès aux activités culturelles (théâtre, chant, danse...)
- Des PSH seront initiés aux nouvelles technologies (cinéma, jeux interactifs...)
- Des jeunes valides des collèges/lycées suivront des activités culturelles
- Des tandems PSH/ valides seront mis en place
- Des programmes annuels seront mis en place et des travaux communs seront lancés

Résultats attendus

Au niveau des PSH

- Une meilleure prise en charge des PSH intégrant les nouvelles technologies et les méthodes de développement humain par la mise en place d'ateliers artistiques et culturels (de théâtre, de musicothérapie et de danse)
- Une meilleure intégration sociale des PSH par l'application de la démarche inclusive et ce à travers la mise en place de projets conjoints avec les écoles & lycées de la région

Au niveau des jeunes valides de Sidi Thabet

- Découverte et pratique des disciplines culturelles et artistiques dans l'espace Gaïa
- Sensibilisation au handicap du fait qu'ils auront à partager des activités avec les bénéficiaires de la ferme

Comment l'action améliorera la situation des groupes cibles

A travers ce projet, les PSH pourront pratiquer plusieurs arts de la scène et diverses disciplines culturelles pour leur épanouissement personnel et d'autre part, ils combleront leur besoin de reconnaissance grâce à la démonstration de leurs performances, leurs capacités et la force de leur volonté. Ils seront actifs dans leur intégration sociale.

Pour les jeunes valides qui participeront à ce projet, une éducation sera amorcée par le contact avec une population particulière- celle des PSH- privée des avantages dont eux bénéficient : la santé, et qu'ils peuvent oublier ou négliger. Ceci leur permettra de mieux accepter leur situation, et leur ouvrira des portes à travers l'art et la culture pour exploiter de nouveaux horizons et abandonner le désespoir et les refuges incertains.

Ce projet servira donc plusieurs causes citoyennes par l'éducation du regard et le partage de valeurs basées sur le dépassement de soi et l'ambition de construire un futur meilleur pour deux populations qui cohabitent sans interagir positivement jusque là. Cette harmonie constructive aura un impact sur le cercle familial proche et élargi des cibles.

Ainsi, par l'intégration des établissements scolaires publics à l'action de l'association Gaïa gérée par des particuliers tout en étant sous la tutelle du ministère des affaires sociales, la relation entre secteur public et privé est mise en avant, plus que cela, l'action de la société civile vient répondre à un programme national élaboré par le ministère et s'inscrit comme l'exemple parfait d'une collaboration gagnant-gagnant.

Ce projet renforce aussi le droit des PSH et appuie le droit des jeunes à la culture, de part même son intitulé, il représente une voie majeure pour l'épanouissement et l'éducation des jeunes en vue d'une vie basée sur les valeurs de l'égalité des chances pour les générations futures.

Activités à entreprendre pour produire les résultats

OS1 : Dans un premier temps, il s'agit de créer un espace adapté aux besoins thérapeutiques et socio-culturels des jeunes de la région pour contrer l'abandon scolaire et donner une alternative à la délinquance

L'espace sera construit sur le site de Gaïa.

Cet espace sera aménagé de façon spécifique de manière à pouvoir accueillir les événements artistiques et culturels, les disciplines de nouvelles technologie, les assemblées et événement d'animation pour l'effectif prévu. Des espaces sanitaires et des lieux de service et maintenance seront prévu pour assurer le bon déroulement de toutes ces activités.

Par ailleurs le personnel en charge des jeunes (les jeunes PSH de Gaïa ou d'autres structure ou les accompagnateurs des jeunes collégiens et lycéens de Sidi Thabet) devra suivre des formations et des initiations aux différentes disciplines afin de pouvoir intégrer ces nouveaux outils à son arsenal pédagogique et thérapeutique. Il pourra ainsi utiliser ces nouvelles façons de faire pour améliorer certains paramètres faisant partie du programme individuel de chaque jeune. Dans cette démarche, ces professionnels de la jeunesse et de l'handicap seront suivis et aidés par des animateurs qualifiés de chaque discipline artistique (professeurs de théâtre, animateurs d'atelier de danse, professeurs de musique...).

L'impact sur les jeunes sera la synergie entre la maîtrise technique des disciplines artistiques et la connaissance des besoins spécifiques des jeunes PSH et valides.

De leur côté, les animateurs de ces différentes disciplines, engagés dans ce projet suivront des stages et des ateliers pour être sensibilisés à la prise en charge de l'handicap et aux objectifs de chaque programme à mettre en place.

OS2 : Une fois que le bâtiment est construit et équipé, que les acteurs sont formés, il reste à établir les programmes pour sensibiliser au respect de la différence et à l'acceptation par les collégiens/ lycéens, génération de demain, des PSH dans la région. Pour cela un planning sera établi, des activités communes seront planifiées et des programmes spécifiques seront mis en place en partenariat avec le collège/lycée de Sidi Thabet.

Ce projet s'inscrit dans le cadre d'un partenariat avec le ministère de l'éducation nationale via les collèges et lycées de la région de Sidi Thabet. Une convention est en cours d'élaboration afin de définir le rôle de chaque intervenant. Pour GAÏA il s'agit là de porter à une plus grande échelle une expérience qui a trouvé un franc succès à savoir la journée « sport pour tous » où PSH et valides ont participé ensemble à une compétition sportive.

Cet espace devra abriter pendant les temps scolaires des activités dédiées aux jeunes : PSH de Gaïa, PSH d'autres associations, collégiens et lycéens de Sidi Thabet. Pour cela un planning sera dressé pour favoriser ces activités dans les meilleures conditions.

Les temps restants : week-end, jours fériés, vacances scolaires, journées où Gaïa n'accueille pas les jeunes car ces derniers sont en sorties, visites, ou participent à des événements extérieurs à la ferme, l'espace pourra être exploité pour les autres cibles : comme les jeunes de la région de Sidi Thabet (hors accord avec les collèges et lycées) pour constituer des clubs artistiques, les professionnels dédiés à l'handicap, à la jeunesse ou à la culture, aux familles et proches des PSH et aux partenaires désirant utiliser l'espace Gaïa pour leur manifestation : ces parties sont indispensables à ce projet soit pour leur suivi auprès des jeunes soit pour le côté financier qu'ils assurent afin de garantir la pérennité de ce projet.

Les jeunes (PSH et valides) participant au projet seront répartis dans des groupes selon leurs capacités en tenant compte de leur demande et affinité pour les activités proposées. Ainsi plusieurs groupes seront constitués : Théâtre, Danse, Musique et chant, Arts plastiques et numériques

Chaque groupe, constitué de 14 personnes aura des ateliers hebdomadaires à conduire, le tout sera clôturé par une représentation/manifestation annuelle. Les 140 bénéficiaires de ce programme seront partagés en 10 groupes qui bénéficieront d'une séance hebdomadaire de l'atelier concerné, à raison de 2 ateliers par jour (1 le matin et 1 l'après midi).

OS3 : Développement du projet

Dans ce projet, l'innovation a été le catalyseur de la réussite de la Méthode Gaïa capitalisée et exportée pour l'intérêt du plus grand nombre de personnes pouvant en avoir besoin.

La formation continue et le partage d'expérience avec d'autres acteurs du domaine ont constitué la base du développement et de l'enrichissement de cette méthode Gaïa.

Cette activité aura un autre intérêt pour Gaïa :

Ce projet permettra aussi à la ferme d'assurer un autofinancement par l'accueil de séminaires et team-building d'entreprises, ce qui est de nature à assurer sa pérennité.

Ce projet est innovant dans la prise en charge des PSH par la mise en place de tandems PSH/personne valide des écoles de Sidi-Thabet et par l'utilisation de l'art et la culture comme outils vecteurs d'une méthode de prise en charge alternative avant-gardiste.

Plusieurs composantes de la société prennent ainsi part au développement de leur région, ce qui permettra sur du moyen à long terme de travailler sur les mentalités quant au regard que l'on peut porter sur la PSH.

Ces actions permettront aux générations futures d'être face à leurs responsabilités sociales tout en cultivant les voies de la curiosité, de la découverte et du dépassement de soi, pour s'écarter du chemin de l'intolérance, de l'exclusion et de la violence.

Planning de la mise en place du projet culturel

	Année 1											
	Semestre 1						Semestre 2					
	Mois 1	Mois 2	Mois 3	Mois 4	Mois 5	Mois 6	Mois 7	Mois 8	Mois 9	Mois 10	Mois 11	Mois 12
A1 Mise en place du projet	x	x	x	x	x	x						
A1.1 Un lieu animé adapté à l'objectif	x	x	x	x	x	x						
A1.1.1 Construire le local	x	x	x	x	x	x						
1.1.2 Equiper et aménager							x	x	x			
1.1.3 Recruter un responsable pour la gestion du projet et des animateurs puis les former au handicap										x	x	x
1.1.4 Organiser et planifier les ateliers										x	x	x
A1.2 Organiser l'approche inclusive											x	x
A1.2.1 Signer une convention avec le ministère de l'éducation	x	x										
A1.2.2 Désigner les jeunes qui vont participer au programme et définir l'activité artistique pour chacun										x	x	
A1.2.3 Organiser le planning des ateliers avec une période d'essai et d'adaptation										x	x	
1.2.4 Définir les objectifs par discipline										x	x	
1.2.5 Organiser l'évaluation périodique et l'ajustement correctif										x	x	
A.2 Perfectionnement de la formation												
A.2.1 Organiser des séminaires thématiques avec des invités extérieurs pour partager l'expérience de Gaia et s'informer sur les pratiques ailleurs											x	x
A.2.2 Editer un fascicule par session pour capitaliser ce qui a été avancé											x	x
A.3 Garantir la perennité de l'investissement												
A3.1 Communiquer sur l'espace de Gaia					x	x	x	x	x	x	x	x
A3.2 Annoncer des formules de prestations à vendre auprès des partenaires démarchés							x	x	x	x	x	x
A3.3 Tenir un planning pour l'organisation des événements sur le site de Gaïa									x	x	x	x

BUDGET DU PROJET

RUBRIQUE	Coût en dinars	Coût en Euro
Construction de l'espace	278 963.800	111 585,52
Aménagement		
Equipement sono	8 383,898	3 353,56
Vidéoprojecteur & écran	5 668,000	2 267,20
Ressources humaines		
Animateurs* : théâtre, danse, musique, activités artisanales	43 200,000	17 280,00
Personnel de ménage**	5 040,000	2 016,00
Accessoires		
Théâtre	6 000,000	2 400,00
Activités artisanales***	20 160,000	8 064,00
Instruments de musique	2 000,000	800,00
TOTAL	369 415,700	147 766,28

*Pour les animateurs des différents ateliers nous estimons la séance à 80dt, avec 3 séances par jour pendant 5 jours durant 4 semaines sur une année comptant 9 mois (en tenant compte des vacances et jours fériés)

** le personnel de ménage à raison de 420dt/mois sur 12 mois

*** le coût d'un bénéficiaire pour cette activité comportant : pyrogravure, habillage de couffin, peinture sur soie, peinture sur céramique, est de 4dt par personne et par semaine x 140(nombre de bénéficiaires) x 4 semaines x 9 mois

BAILLEURS

Cofinancement assuré	
VERMEG	25 000,00 €
GAIA	4 500,00 €
Fondation Société Générale	19 800,00 €
Union Européenne	25 000,00 €
Cofinancement promis	
AIR LIQUIDE	8 000,00 €
Fondation Orange ou Orange Tunisie	4 000,00 €

Reste à pourvoir: 58 466,28 €
Moins de 30% du budget total